

Администрация Пермского муниципального округа Пермского края
Комитет имущественных отношений

РАСПОРЯЖЕНИЕ

28.08.2024

№ 2772

Об установлении публичного сервитута на часть земельных участков

В соответствии со ст. 23, гл. V.7 Земельного кодекса Российской Федерации, Федеральным законом от 25.10.2001 № 137-ФЗ «О введении в действие Земельного кодекса Российской Федерации», пп. 3.2.5 п. 3.2 разд. 3 Положения о комитете имущественных отношений администрации Пермского муниципального округа, утвержденного решением Думы Пермского муниципального округа Пермского края от 29.11.2022 № 48, на основании ходатайства публичного акционерного общества «Россети Урала» (ИНН 6671163413, ОГРН 1056604000970) (далее - ПАО «Россети Урала») от 13.08.2024 № 11206:

1. Установить в интересах ПАО «Россети Урала» публичный сервитут общей площадью 1601 кв. м на часть земельных участков:

- с кадастровым номером 59:32:3250001:24262 (131 кв.м), расположенный по адресу: Пермский край, муниципальный округ Пермский, поселок Протасы;
- с кадастровым номером 59:32:3250001:6120 (21 кв.м), расположенный по адресу: край Пермский, р-н Пермский, с/п Култаевское, п. Протасы;
- с кадастровым номером 59:32:3250001:13461 (314 кв.м), расположенный по адресу: Пермский край, Пермский район, Култаевское с/п, п. Протасы;
- с кадастровым номером 59:32:3250001:13594 (1126 кв.м), расположенный по адресу: Пермский край, Пермский район, Култаевское с/п, п. Протасы;
- с кадастровым номером 59:32:3250001:6269 (9 кв.м), расположенный по адресу: край Пермский, р-н Пермский, с/п Култаевское, п. Протасы.

Цель: Подключение (технологическое присоединение) к сетям инженерно-технического обеспечения ПАО «Россети Урал» по объекту: «Строительство ВЛ 0,4 кВ с установкой ПУ для электроснабжения поселка Протасы (4500092702)».

Срок: 49 лет.

2. Утвердить границы публичного сервитута земельных участков, указанных в п. 1 настоящего распоряжения, согласно прилагаемой схеме расположения границ публичного сервитута.

3. Срок, в течение которого использование указанных в п. 1 настоящего распоряжения земельных участков в соответствии с их разрешенным использованием будет невозможно или существенно затруднено в связи с осуществлением сервитута – не установлен.

4. Порядок установления зон с особыми условиями использования территорий и содержание ограничений прав на земельные участки в границах таких зон установлен Постановлением Правительства РФ от 24.02.2009 № 160 «О порядке установления охранных зон объектов электросетевого хозяйства и особых условий использования земельных участков, расположенных в границах таких зон».

5. Плата за публичный сервитут устанавливается в соответствии с Федеральным законом от 29.07.1998 № 135-ФЗ (ред. от 19.12.2022) «Об оценочной деятельности в Российской Федерации» и методическими рекомендациями, утверждёнными приказом Минэкономразвития России от 04.06.2019 № 321.

6. Комитету имущественных отношений администрации Пермского муниципального округа в течение 5 рабочих дней со дня подписания настоящего распоряжения:

6.1. направить настоящее распоряжение в Управление Федеральной службы государственной регистрации, кадастра и картографии по Пермскому краю;

6.2. направить настоящее распоряжение в ПАО «Россети Урал».

6.3. разместить настоящее распоряжение на официальном сайте Пермского муниципального округа в информационно-телекоммуникационной сети «Интернет» (www.permokrug.ru).

7. ПАО «Россети Урал» привести земельные участки в состояние пригодное для использования в соответствии с разрешенным использованием в срок не позднее 3 (трех) месяцев после завершения строительства или эксплуатации инженерного сооружения, для размещения которого был установлен публичный сервитут.

8. Настоящее распоряжение вступает в силу со дня его подписания.

9. Контроль исполнения распоряжения возложить на заместителя председателя комитета М.В. Королеву.

Председатель комитета

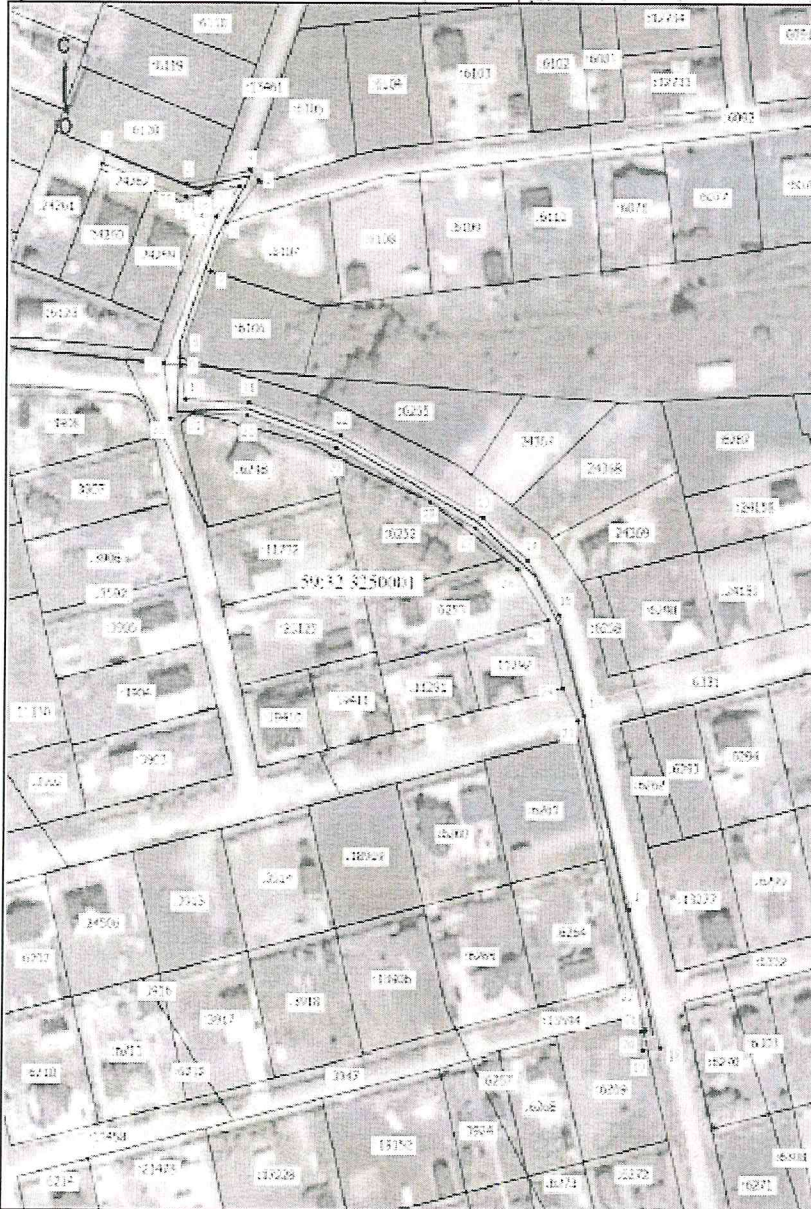


Е.А. Демидова

Приложение № 1
к распоряжению
комитета имущественных
отношений администрации
Пермского муниципального округа
от 28.08.2024 № 2772

СХЕМА РАСПОЛОЖЕНИЯ ГРАНИЦ ПУБЛИЧНОГО СЕРВИТУТА
«Строительство ВЛ 0,4 кВ с установкой ПУ для электроснабжения
поселка Протасы (4500092702)»

Местоположение объекта: Пермский край, Пермский муниципальный округ, п. Протасы
Площадь земель или части земельного участка, кв.м.: 1801
Категория земель: земли населенных пунктов
Вид разрешенного использования земельного участка: -
Цель использования: под объекты инженерного оборудования электроснабжения



Координаты характерных точек (МСК-59, зона 2)		
№ п/п	X	Y
1	604554,70	2207481,58
2	604558,42	2207483,02
3	604578,40	2207489,81
4	604552,57	2207510,88
5	604579,49	2207513,54
6	604566,15	2207502,95
7	604550,58	2207497,40
8	604529,76	2207487,53
9	604521,55	2207487,86
10	604510,91	2207489,41
11	604509,93	2207510,56
12	604559,58	2207541,11
13	604574,54	2207533,31
14	604551,44	2207503,47
15	604544,39	2207514,03
16	604512,58	2207522,83
17	604452,42	2207538,10
18	604409,51	2207543,92
19	604403,56	2207543,06
20	604414,59	2207542,03
21	604414,78	2207543,29
22	604414,59	2207544,01
23	604511,36	2207520,65
24	604521,81	2207515,56
25	604542,79	2207510,31
26	604558,76	2207500,15
27	604571,55	2207536,00
28	604579,58	2207570,91
29	604596,18	2207539,56
30	604556,93	2207510,04
31	604556,50	2207492,36
32	604554,74	2207494,38
33	604521,96	2207492,42
34	604558,13	2207499,42
35	604577,83	2207507,12
36	604575,94	2207497,31
37	604578,72	2207496,71
38	604574,23	2207499,34
1	604554,70	2207481,58

Условные обозначения

- Граница кадастрового квартала
- Граница земельного участка, согласно сведениям из ЕГРН
- Граница зоны с особыми условиями использования
- Граница публичного сервитута
- Граница сооружения, планируемого к строительству
- 59:02:0250001 - Номер кадастрового квартала
- 0913 - Кадастровый номер земельного участка
- - Обозначение новой характерной точки